

「伴成長．樂同行」

健康校園計劃

家長簡介會



社區藥物教育輔導會
Community Drug Advisory Council



社區藥物教育輔導會
Community Drug Advisory Council

簡介會流程

1. 簡介社區藥物教育輔導會
2. 簡介健康校園計劃
3. 「伴成長。樂同行」學校活動
4. 計劃團隊分工及角色
5. 校園測檢
6. 校園測檢的相關文件
7. 問答環節
8. 校長宣讀聲明

享受精彩人生



立下抗毒決心





本會使命

1. 預防濫用藥物問題
2. 減低因濫用藥物問題帶來的禍害。

透過以下方法：

- 1) 提高社會對濫用藥物問題的關注；
- 2) 協助服務使用者發展社交技能，拒絕濫用藥物的引誘；
- 3) 向社會大眾推廣健康生活模式。



社區藥物教育輔導會
Community Drug Advisory Council

本會服務對象

- ▶ 幼兒
- ▶ 小學
- ▶ 中學
- ▶ 大專
- ▶ 高危青少年
- ▶ 家長
- ▶ 教師/社工
- ▶ 少數族裔
- ▶ 特殊教育需要
- ▶ 目標社群
- ▶ 公眾人士



保安局禁毒處、教育局 健康校園計劃簡介

概念:
源自09/10
年大埔區
校園驗毒
試行計劃

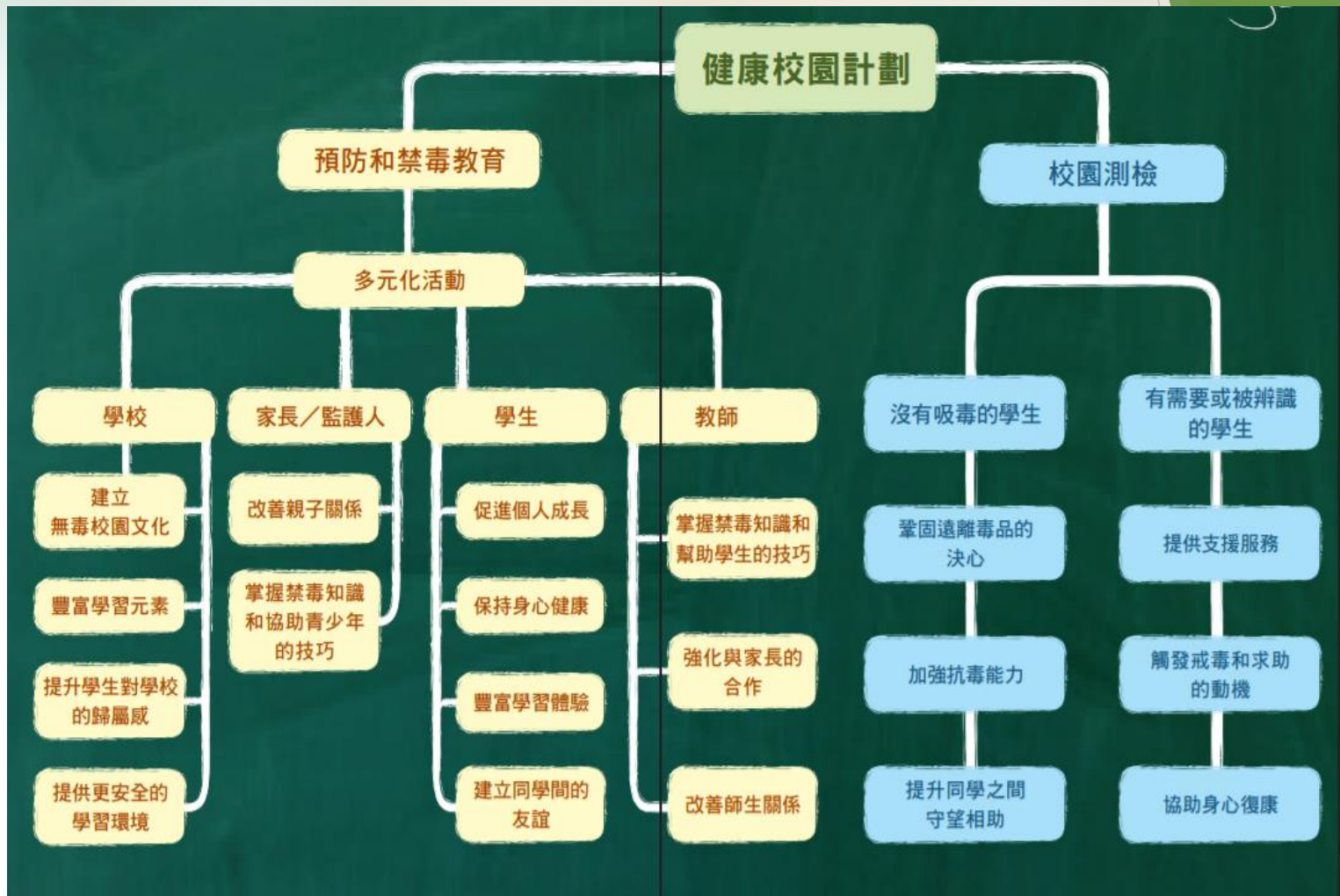
成效:
試行計劃評
估研究報告
發現成效正
面，值得推
行

測檢作用:
為預防和阻
嚇作用的關
鍵部分,未有
出現標籤效
應

政府決定:
禁毒處自
15/16年鼓勵
學校夥拍NGO
推行的「健康
校園計劃」,
同時提供測檢
及抗毒活動

直至2017-
18年度已
有135間中
學參與計劃

資料來源:保安局禁毒處



「伴成長．樂同行」
健康校園計劃

Growth Companions



學校推行健康校園 計劃目標

- ▶ 推行日期為2017年9月1日至2020年8月31日
- ▶ 以關注學生身體健康和保障學生避免墮入誤服毒品陷阱為原則
- ▶ 以活動培養學生自信心及解難能力，改善情緒管理技巧及提升人際關係，從而建立積極正面人生觀

計劃資助活動總表

範疇	活動項目	對象
健康主題活動	試後鬆一鬆	中一
	禁毒及健康講座	中一及中三
社會面向體驗	生涯起動	中三
	升高中輔導營	中四
	義工服務	中二
個人成長訓練活動	乘風航	中二
	中五日營	中五
	中六日營	中六
領袖訓練活動及營會	領袖生訓練日	中一至中五
	領袖生訓練營	中一至中五



健康主題活動

1. 試後鬆一鬆

- ◆ 為中一學生舉辦輕鬆減壓及康樂活動，鬆弛身心
- ◆ 預計舉行時間：試後活動月份
(每年2月及7月)



2. 禁毒及健康講座

- ◆ 為中一至中三學生舉行健康教育講座



社會面向體驗



3. 生涯起動

- ◆ 為中三學生舉行生涯規劃活動
- ◆ 啟發學生思考人生目標及提升學習動機



4. 升高中輔導營

- ▶ 為中四學生舉行兩日一夜的輔導營
- ▶ 推動學生營建正面思維，積極面對困難



5. 義工服務

- ◆ 招募中二學生籌劃義工活動
- ◆ 向服務對象推廣健康生活訊息及正面人生態度



個人成長訓練活動

6. 乘風航

- ▶ 邀請中二學生參加
- ▶ 上下學期各舉行一次



7. 中五日營

- ▶ 校內歷奇活動
- ▶ 營建正面思維，積極面對困難
- ▶ 於家長日後舉行



8. 中六日營

- ▶ 於上學期舉行
- ▶ 培養學生互相支持及關心



領袖訓練活動及營會



9. 領袖生訓練日

- ▶ 於上學期舉行
- ▶ 加強學生領袖才能



10. 領袖生訓練營

- ▶ 於上學期舉行
- ▶ 加強學生領袖才能



「伴成長．樂同行」計劃 團隊角色及分工

社區藥物教育輔導會

計劃經理 (莫先生)



主要負責協調參與本計劃的學校的測檢服務，及向學生和家長提供輔導、戒毒治療和康復服務。

校外專責隊伍



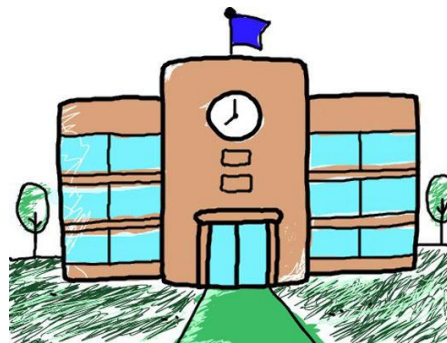
為學生提供健康資訊及毒品資訊教育；並負責進行測檢和作出配套安排、即場為學生提供輔導服務、以及作合適的轉介。



抗毒活動社工團隊

負責統籌以上提及的抗毒活動，配合校方專責隊伍，協調到校測檢日期前的事前支援。

學校



校長



負責督導本計劃在校內推行，以及支援參與學生及被辨識的學生。



學校社工

(曾浩然先生)
負責向參與學生及被辨識的學生及其家長 / 監護人提供適時的輔導。



指定教職員

負責協助支援被辨識的學生。

學校計劃助理

職責

- a) 協助校外專責隊伍進行校訪及安排後勤支援，**作為學校和校外專責隊伍之間的聯絡點**
- b) **視察校外專責隊伍進行校訪時的測檢過程**
- c) 就本守則所載關乎驗毒的資料私隱規定，向學校提供意見，並把需要關注的事宜轉達有關當局；通知被辨識的學生、其家長 / 監護人及指定教職員通知檢測結果及安排跟進
- d) 協助校長處理參與學生、其家長 / 監護人或其他相關人士所提出就涉及驗毒的投訴
- e) 擬備下列報告：
 - (i) 呈交校訪報告予校長
 - (ii) 呈交終結報告予校長



大埔及北區濫用精神藥物者輔導中心



路德會青欣中心
香港路德會社會服務處

CHEER LUTHERAN CENTRE
HONG KONG LUTHERAN SOCIAL SERVICE, LC-HKS



涵蓋個人與小組輔導、學校預防教育活動、外展服務、醫療支援、家庭支援、專業培訓與社區教育工作等。

「伴成長．樂同行」計劃
校園測檢

測檢原則

▶ 自願性質

- 學生及其家長/監護人均同意參與
- 被抽中參與測檢的學生也可以即場拒絕

- 如參與學生正服用醫生處方藥物，必須在進行測檢前知會校外專責隊伍社工及技術員

▶ 已是法庭個案的學生，則不能參與計劃

測檢原則

▶ 保障私隱

- 參與學生的個人資料、均以編碼保護
- 測試結果均保密，以保障學生私隱

▶ 健康測試

- 關注學生健康為原則，並由技術員講解健康測試結果

測檢流程(到校前)

• 準備工作(簡介測檢計劃並邀請學生及家長參與)

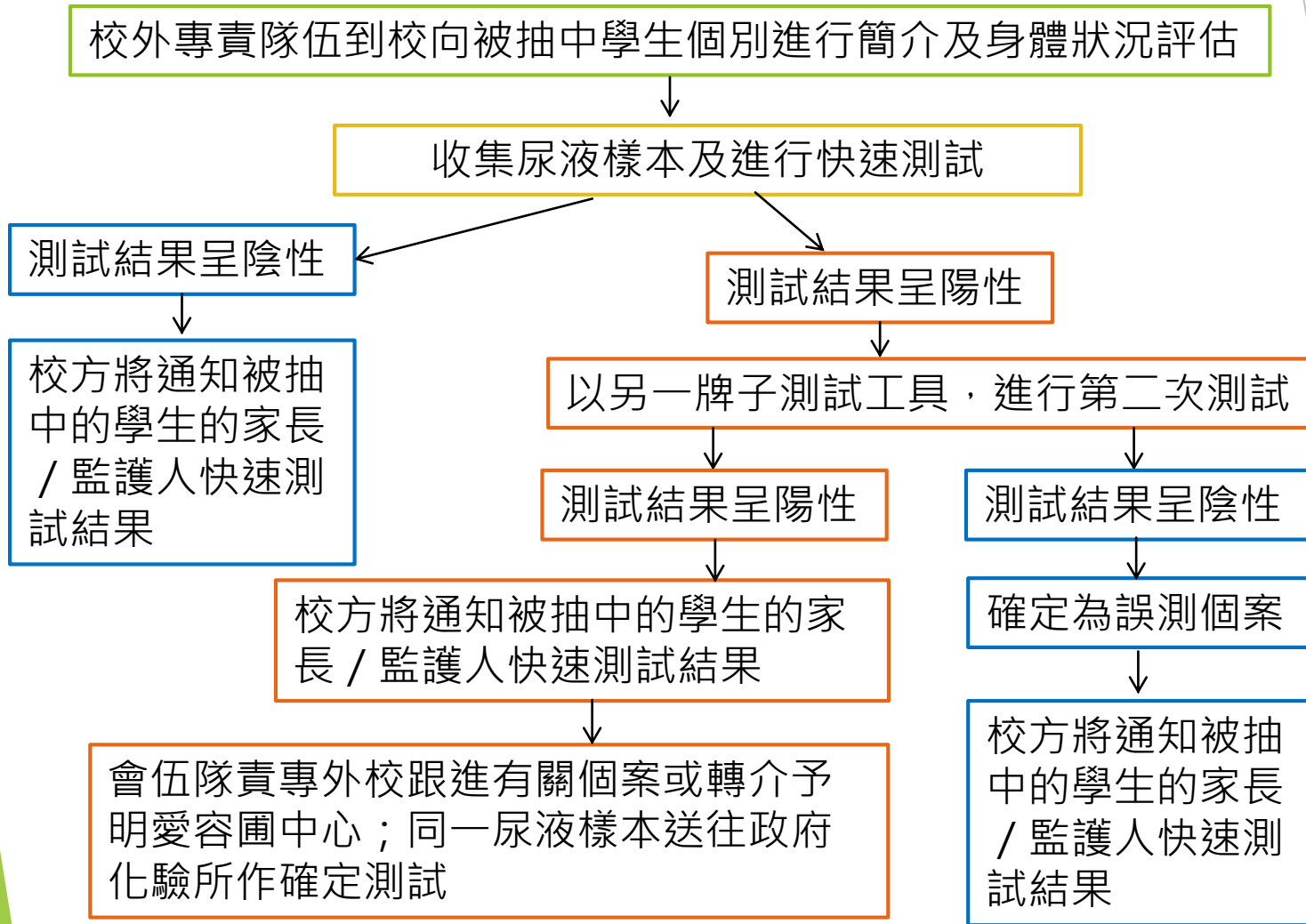
• 學生及家長簽署同意書

• 取得參與學生名單

• 每學年隨機抽選，並取得抽中學生名單

被抽中學生只
會在前往測檢
前被通知

測檢流程(到校當日)



測檢流程(到校當日)(續)

尿液樣本在兩次快速測試均呈陽性，同一尿液樣本已送往政府化驗所作確定測試

測試結果呈陽性

校方將通知被抽中的學生的家長 / 監護人測試結果

明愛容圍中心繼續提供輔導及支援服務

測試結果呈陰性

確定為誤測個案

校方將通知被抽中的學生的家長 / 監護人測試結果；明愛容圍中心會終止已開始的支援服務

家長/監護人要求覆檢

尿液樣本在兩次快速測試均呈陽性，並已送往政府化驗所作
確定測試，結果同樣呈陽性



如被辨識的學生及/或家長/監護人認為在化驗所的尿液測試呈
陽性結果並不是因非法使用藥物所致（例如是因服食了醫生處
方的藥物導致），他們應通知校方。計劃經理會邀請醫生，因
應上述所言進行覆檢。相關人士須遵從醫生的覆檢結果。



如被辨識的學生及/或其家長/監護人堅持要徵詢另一名註冊醫
生的意見，以證明尿液樣本的化驗所測試呈陽性結果並不是因
非法使用藥物所致，他們可**自費**聘請醫生覆檢。

測試結果呈陽性



明愛容園中心繼續提
供支援服務

測試結果呈陰性



確定為誤測個案
處理

校園測檢內容

時間分配	內容
2-3 分鐘	講解流程
5-10分鐘	進行測檢
5-10分鐘	由學生選擇一項 身體評估測試

尿液測試

- ▶ 十種尿液樣本測試
- ▶ 藥物測試



測檢程序-尿液測試



測試方法

- 以20-30ml尿液樣本進行尿液健康分析測試
- 進行藥物反應測試
- 進行十項尿液分析

設計目的

- 以尿液分析與藥物快速測試同時進行，減低標籤效應。
- 關注學生其他健康需要

測試內容

- 藥物反應測試可測出其中5種毒品
- 尿液分析常用於腎臟、肝臟、泌尿系統疾病及糖尿病等的快速檢查。

白血球脂瓷

尿中白血球含量增高，也就是代表可能有泌尿道感染的存在

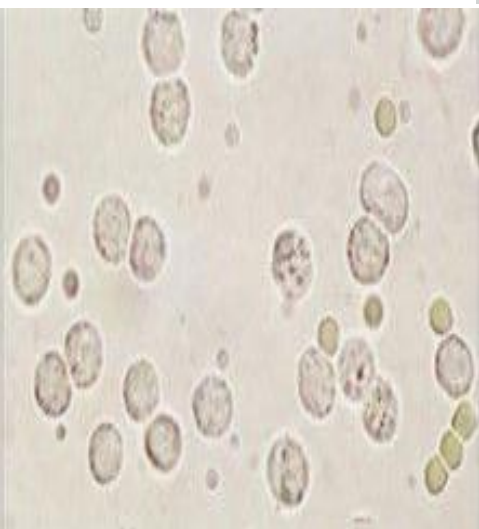


葡萄糖

檢查糖尿病的一個數據

學生回應

- 了解並改善個人生活習慣 (例如：飲水不足、沒有食早餐、少吃蔬果)



尿蛋白

反映有否腎病引致蛋白尿情況

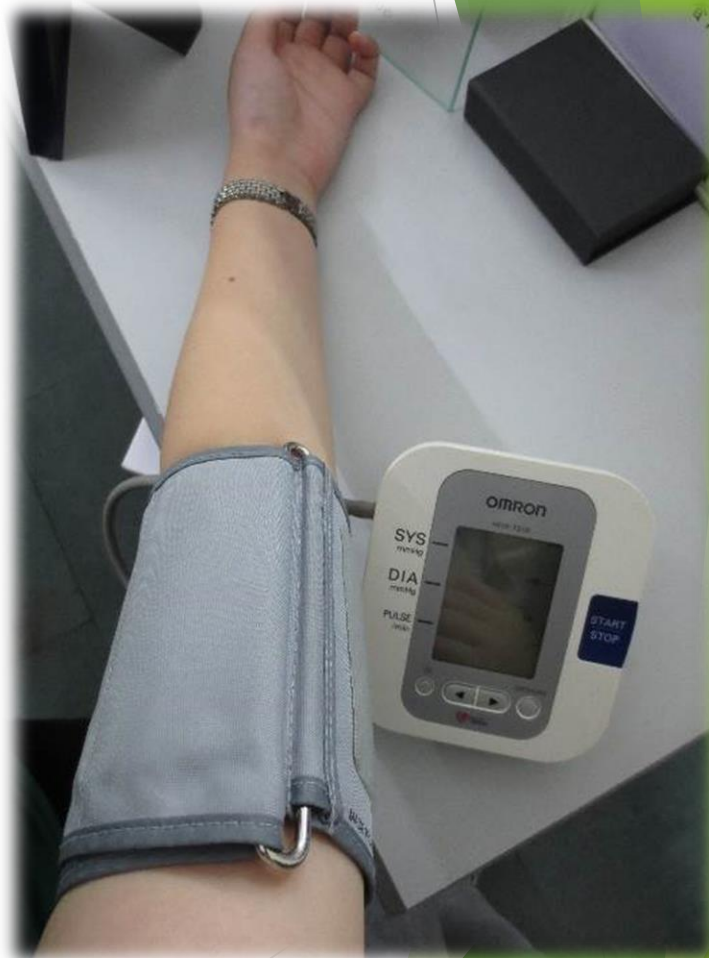


尿比重

反映水份攝取的情況

血壓測試

- ▶ 血壓分為收縮壓及舒張壓
- ▶ 根據世界衛生組織定義，正常血壓為
收縮血壓於140MMHg水平
舒張血壓於90MMHG水平



教育局 (2009) : 學校體適能獎勵計劃
(2009-2010) 教師手冊。

脂肪測試

- ▶ 男性體脂肪比例佔體重10-20%
- ▶ 女性體脂肪比例佔體重15-20%



肺活量測試

- ▶ 肺活量測試計算盡力吸氣後，再以一次吹氣方式呼出的活總量。
- ▶ 肺活量數值反映測試者運動量是否足夠，或會否因不良生活習慣影響健康。



教育局 (2009) : 學校體適能獎勵計劃
(2009-2010) 教師手冊。

血氧量測試

- ▶ 測試身體中血紅蛋白細胞氧活的總和
- ▶ 血氧活量如高於**95%**屬於正常，
低過**90%**屬於偏低。
- ▶ 數值反映測試者運動量
是否足夠，或會否因不良生活
習慣影響健康。



「伴成長．樂同行」計劃 校園測檢的相關文件

我們為下方簽署學生（下稱“學生”）及家長／監護人，確認收到本計劃的守則乙份。我們已經閱讀並明白守則和本同意書的內容。

測檢

我們現同意並承諾，在 2016-2018 學年內，就本計劃提出的要求，提供學生的尿液樣本，以供收集和測試是否含有違禁藥物。

支援計劃

我們現同意並承諾，如上述測檢結果呈陽性反應，或在學生自行轉介的情況下，參加本計劃下設立的支援計劃。

收集、使用和披露個人資料

我們明白，我們的個人資料（包括學生的測檢結果），會以保密形式及只在必須知悉的情況下，並只為測檢的目的，由守則第 3 章所述下列相關人士收集及／或向下列相關人士披露：

1. 社區藥物教育輔導會的有關工作人員，校外專責隊伍，以及獲指派處理測試結果呈陽性或自行轉介學生的相關濫用精神藥物者輔導中心的工作人員；
2. 皇仁舊生會中學的學校社工；
3. 皇仁舊生會中學的相關教職員，即校長或任何代表校長行事的指定教職員、學生的班主任和_____（即學生建議的其他老師）；
4. 學校計劃助理；
5. 學生的家長／監護人；以及
6. 由皇仁舊生會中學校長指派的有關工作人員*，協助帶領被抽中的學生前往測檢地點及處理與本計劃相關的文書工作。

*有關工作人員將不會獲知學生的測檢結果。

我們明白，我們可根據《個人資料（私隱）條例》（香港法例第 486 章）要求查閱和更正個人資料。有關要求可按下文備註所載地址和電話號碼，以郵寄方式或致電向你提出。

我們也明白，(a) 我們可隨時以書面通知你，撤回上述同意和承諾，以及 (b) 如學生通知撤回同意，拒絕提供尿液樣本作測試，或以其他方式拒絕繼續參加本計劃，家長／監護人會獲通知。

<input type="checkbox"/>	我們現確認給予上述同意並承諾自願參加本計劃。
<input type="checkbox"/>	我們不擬參加本計劃。
(請選擇其中一項，並在方格內加上✓號)		
.....		
家長／監護人姓名 (請用正楷書寫)	簽署	日期
.....
學生姓名 (請用正楷書寫)	簽署	日期
.....
班別及學號		
家長／監護人*聯絡電話號碼:		
* 請刪去不適用者		

就本計劃的目的，我同意將我的測檢結果披露予我的家長／監護人。此同意聲明，已於 [日期] 由校長向我宣讀。

學生姓名 (請用正楷書寫)	簽署	日期
.....

備註:

1. 豁除 — 現正受法律監管，例如受感化令、社會服務令、監管令或緩刑監管的學生，不得參加本計劃。
2. 許湧鐘校長的聯絡資料，新界青衣島長安村第一期。
電話：24975887, 24975688。

問答環節

校長宣讀聲明及 派發同意書

